

**PT**

## **BOMBA DE AR DE PÉ**

N.º de modelo: FP-9802A

N.º de artigo: 3016298

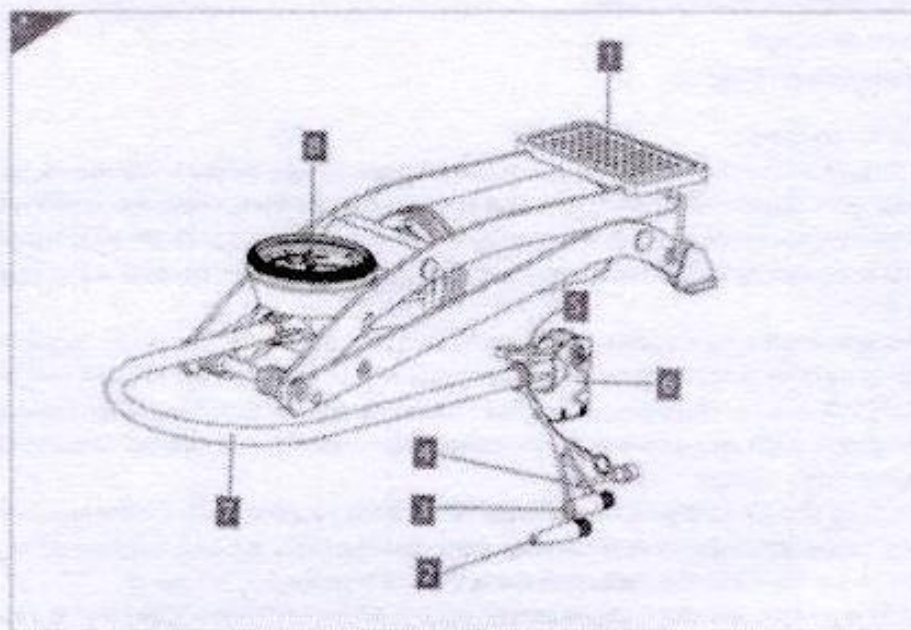
Pressão nominal: 7,0 bar

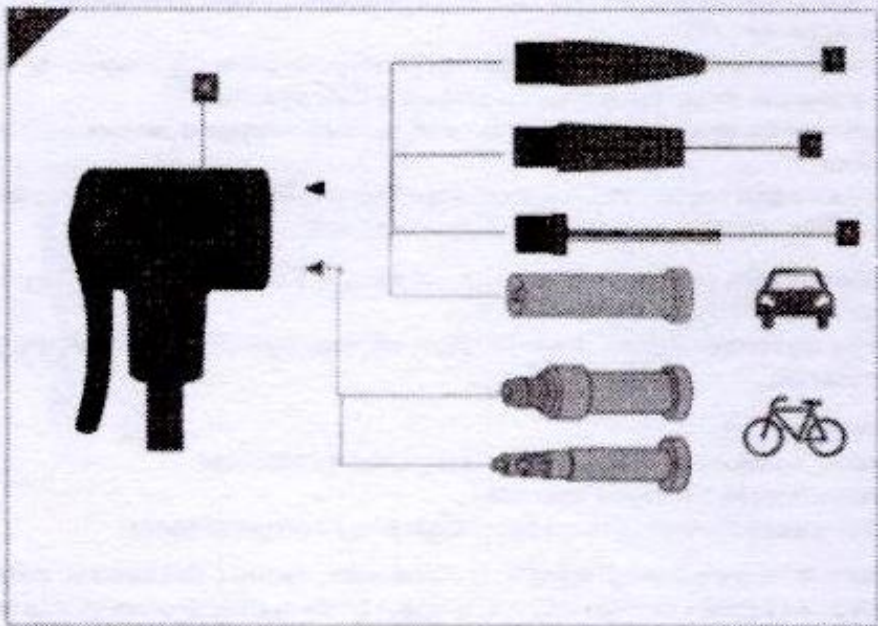
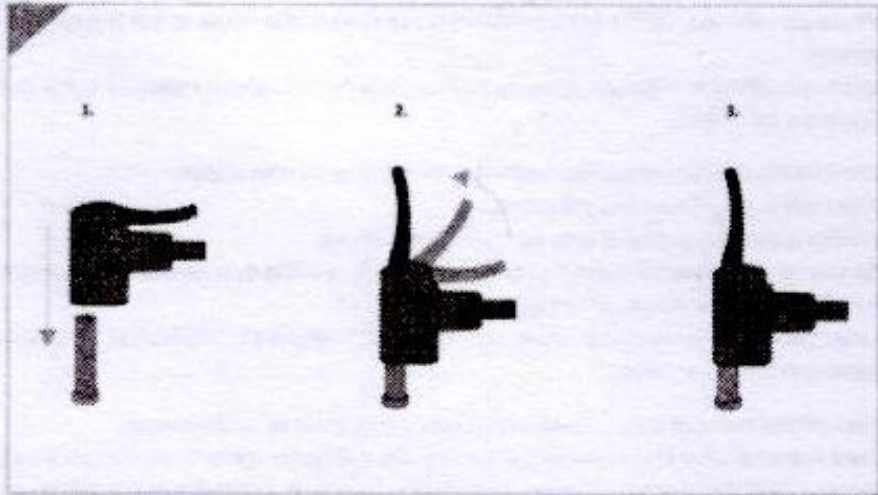
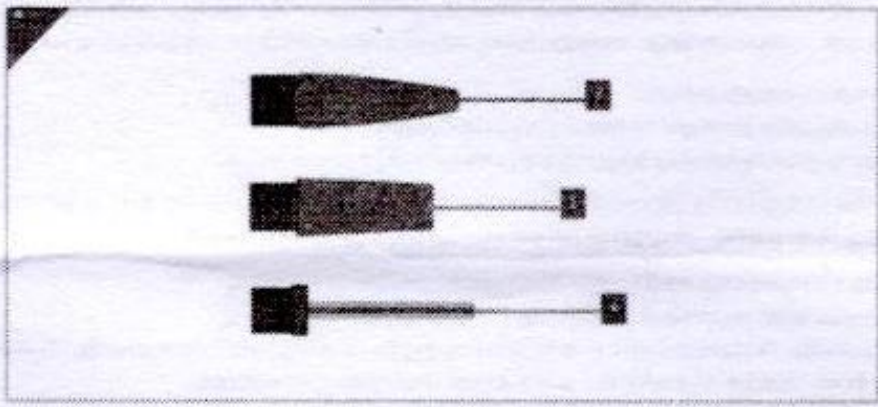
Capacidade por curso: 0,15 l

Importador:

ZD Trading

PERENMARKT 15,1681 PG ZWAAGDIJK-OOST,THE NETHERLANDS.







## Componentes

- 1 Pedal
- 2 Adaptador com orifício pequeno
- 3 Adaptador com orifício grande
- 4 Adaptador de agulha para diferentes tipos de bolas
- 5 Alavanca de bloqueio
- 6 Cabeça da bomba (com alavanca de bloqueio)

Orifício grande para:

- Automóveis, motos, carrinhos, reboques, etc. com válvulas unidirecionais (válvulas Schrader)
- Adaptadores fornecidos

Orifício pequeno para:

- Pneus de bicicleta com válvulas Dunlop
- Válvulas de bico fino (válvulas Presta)

7. Tubo da bomba

8. Manómetro

a) Utilização prevista:

Esta bomba de pé é adequada para encher todos os pneus de bicicleta, colchões de ar, bolas, etc. Qualquer outra utilização do produto é considerada inadequada e podem conduzir a riscos como ferimentos e danos. O distribuidor não assume qualquer responsabilidade por danos resultantes de uma utilização inadequada. O produto não se destina a uso comercial.

1. Coloque o produto numa superfície plana e estável. Se trabalhar sem adaptador: Encaixe o orifício adequado da cabeça da bomba 6 firmemente na válvula e, em seguida, incline a alavanca de bloqueio 5 para cima (ver Fig. C). Se estiver a trabalhar com adaptador: Insira o adaptador pretendido ( 2 ou 3,4 ) no orifício maior da cabeça da bomba (ver Fig. D). Insira a outra extremidade do adaptador na abertura de enchimento do objeto que pretende encher de ar.

2. Coloque um pé no pedal 1. Encha de ar o objeto ligado à bomba, fazendo movimentos uniformes. Respeite a pressão de enchimento máxima indicada pelo fabricante e observe o manómetro 8 e o objeto que está a ser insuflado. Assegure-se de que o tubo da bomba 7 não fica vincado.

3. Após o enchimento, aguarde algum tempo antes de tocar numa válvula metálica e soltar a ligação. As peças metálicas podem aquecer muito devido à compressão do ar durante o bombeamento.

b) Perigo de ferimentos!

Uma pressão demasiado elevada pode fazer rebentar os objetos insufláveis e feri-lo a si ou a terceiros. - Ao encher, respeite a pressão de enchimento máxima indicada pelo fabricante.

c) Perigo de danos!

O manuseamento inadequado do produto pode causar danos no mesmo.

- Utilize sempre o adaptador adequado e apenas os acessórios fornecidos.

d) Perigo de queimaduras! A compressão do ar durante o bombeamento pode aquecer muito as peças metálicas do produto. - Não toque nestas peças antes de terem arrefecido.

e) Perigo de danos

O manuseamento inadequado do produto pode causar danos.

O manómetro não está calibrado e, por isso, não fornece indicações exatas vinculativas. Por essa razão, no caso de pneus de veículos, tem de medir a pressão do ar com um aparelho de medição calibrado.

f) Se o produto não for verificado regularmente, o utilizador poderá sofrer ferimentos.

- Antes de cada utilização, verifique se existem danos no produto. Não utilize o produto se este estiver danificado.

- Antes de cada utilização, realize um teste de funcionamento sem inserir o orifício da cabeça da bomba ou o adaptador na válvula.

Se o produto não for verificado regularmente (a cada 2 meses), o utilizador poderá sofrer ferimentos.

- Verifique se existem danos no produto.

- Verifique a pressão do produto com um manómetro calibrado.

- Realize um teste de funcionamento sem inserir o orifício da cabeça da bomba ou o adaptador na válvula.

- Nunca desmonte nem substitua qualquer peça desta bomba.

- Se detetar danos, contacte imediatamente o FABRICANTE. Não tente reparar a bomba por si.

g) Se limpar o produto incorretamente, poderá danificá-lo.

- Utilize apenas água limpa para limpar o produto. Agentes de limpeza agressivos, escovas com cerdas metálicas ou de nylon, bem como objetos de limpeza afiados ou metálicos, como facas, espátulas duras, etc., podem danificar o produto.

- Após a limpeza, seque bem o produto. Para tal, não utilize meios auxiliares elétricos como, p. ex., um secador.

- Não utilize solventes, produtos de limpeza químicos ou que contenham gasolina. - Não limpe o produto com óleo nem com produtos de limpeza à base de óleo.

- Certifique-se de que os adaptadores não se perdem durante a limpeza e guarde-os num local seguro.

- Utilize um pano macio e seco para limpar o produto. Certifique-se também de que os orifícios da cabeça da bomba 6 e os adaptadores ( 2 e 3,4) estão limpos e não obstruídos.

- Aplique periodicamente uma gota de óleo para máquinas de costura sem resina ou massa lubrificante adequada nas juntas das peças móveis.

- Limpe o produto regularmente. Se não tiver utilizado o produto durante um longo período de tempo, faça uma limpeza antes de o utilizar.

h) Armazenamento

- Guarde o produto e os acessórios num local seco e sem gelo.

- Mantenha o produto fora do alcance das crianças.

- Não guarde o produto de forma a que possa cair de alturas elevadas.

i) Garantia da Yongkang Zhufeng Inflator Co., Ltd. Estimado(a) cliente, Este produto tem uma garantia de 3 meses a partir da data de compra. Em caso de defeitos neste produto, tem direitos legais perante o vendedor do produto.